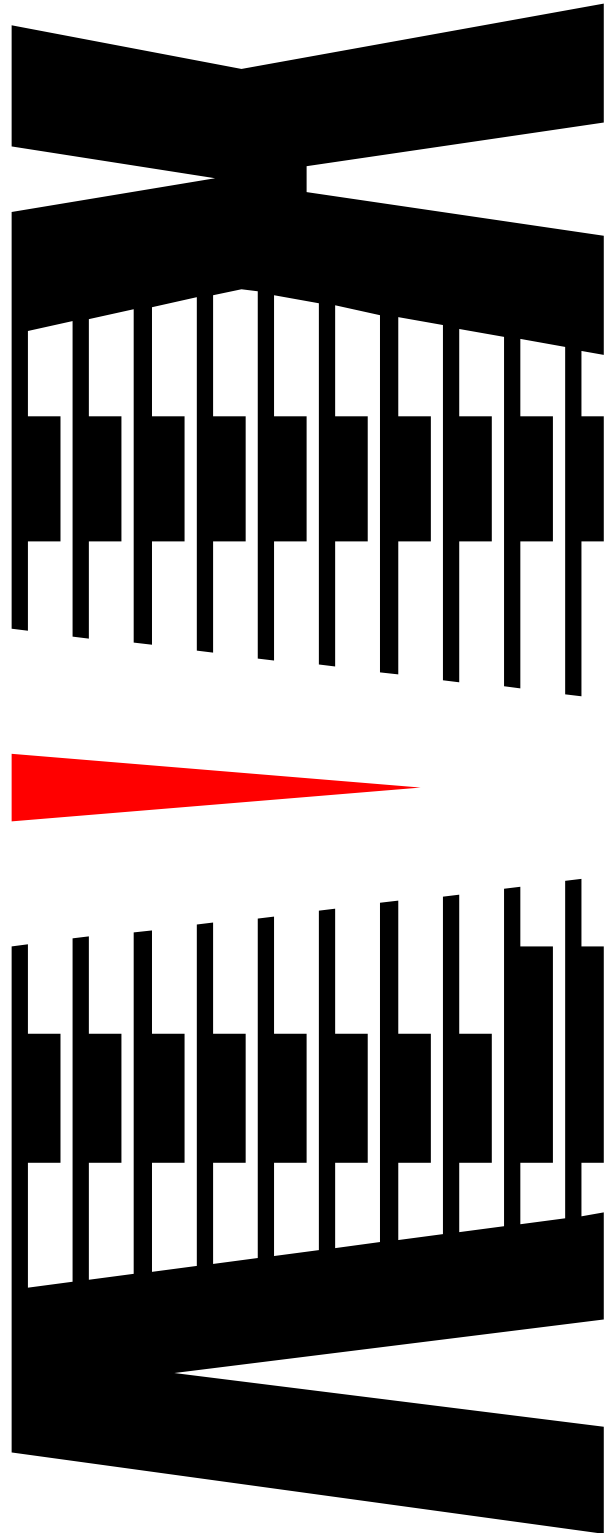


# “アルビクス” HD マルチビューワ HCV-201C/161C

取扱説明書

Ver.1.1



御使用前の**必ず**本取扱説明書をよく読んで理解して、  
安全の為の指示に従って下さい。

もし、不明点が有れば販売店か弊社におたずね下さい。

## 目 次

---

	ページ
御使用上の注意事項 .....	1
1. 主な機能と特徴 .....	2
2. 仕様 .....	3
3. 各部の名称と機能 .....	4
4. 設置手順 .....	6
5. 機器状態通知 .....	7

## 御使用上の注意事項

必ずお守り下さい（安全にお使いいただくために）

### 警告

- ◇ 内部に液体をこぼしたり、燃え易い物や金属類を落としたり、してはいけません。（火災や感電、故障の原因となります。）
- ◇ 発煙、異常音、臭気などに気が付いたときは、すぐに電源コードを抜いて販売店に御連絡下さい。

### 注意

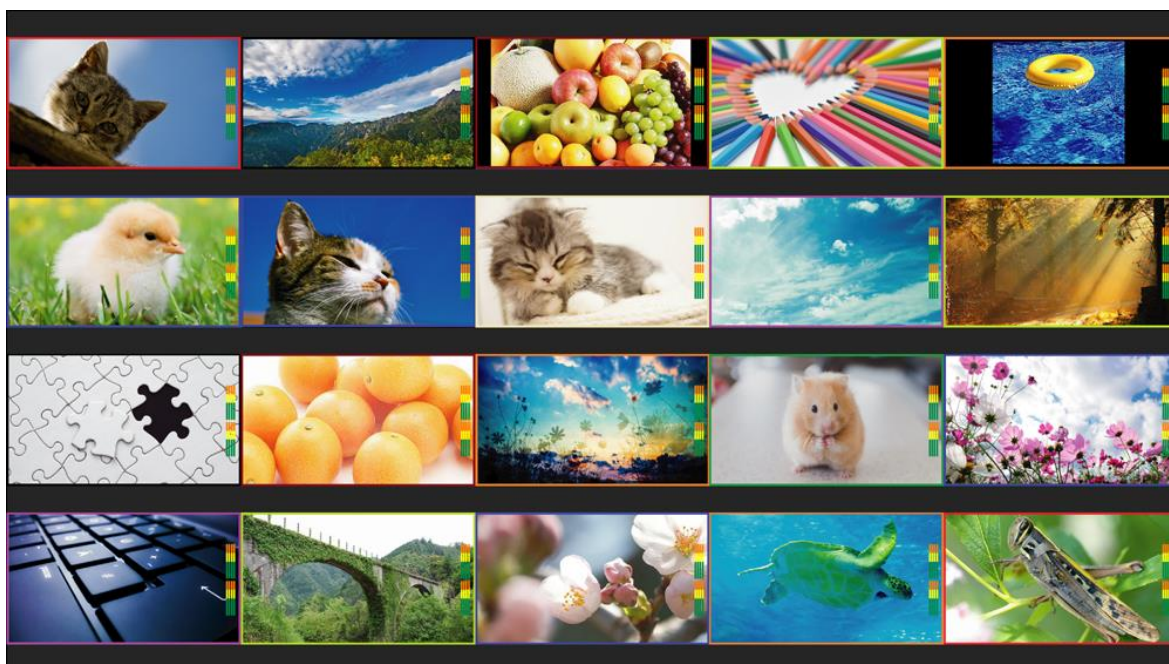
- ◇ 電源プラグの接続が不完全なまま使用しない。  
（感電やショート、火災の原因となります。）
- ◇ 電源コードを引っ張ったり、重いものをのせたりしない。  
（電源コードが損傷し、火災や感電の原因となります。）
- ◇ 電源コードを引っ張ってコンセントから抜かない。  
（感電やショート、火災の原因となります。）
- ◇ 仕様にて規定された電源電圧以外では使用しない。  
（火災や感電の原因となります。）

### お願い

- ◇ 風通しの悪い所に置いたり、布などで通風孔を塞いだりしないで下さい。  
（故障の原因となります。）
- ◇ 次の様な所には置かないで下さい。  
湿気が多い所、油煙や湯気の当たる所、直射日光の当たる所、熱器具に近い所、埃の多い所、強い磁気のある所、極端に寒い所、極端に暑い所、激しい振動のある所、安定しない台の上、傾いた所  
（故障の原因となります。）

## 1. 主な機能と特徴

- ◇マルチビューワHCV-201C/161Cは、HD/SD-SDI信号を入力し、1080pの出力映像に分割して表示することができます。
- ◇表示可能チャンネル数は、HCV-201Cで20ch、HCV-161Cで16chです。
- ◇入力SDI信号は、動画検出機能付き倍速変換で、なめらかな動画が得られます。
- ◇エンベデッドオーディオに対応し、最大8chのオーディオレベルバーを合成することができますので、目視による音声の確認が出来ます。
- ◇分割子画面はフリーサイズ、フリーレイアウトです。  
※各子画面を重ねる事は出来ません。
- ◇出力信号はHD-SDIとDVIを装備しています。
- ◇空きチャンネルのエリアにロゴなどを合成する事が可能です。
- ◇OSD機能でチャンネル名称などを表示する事が可能です。
- ◇設定はUSBで行います。専用設定ソフトウェアで行います。
- ◇筐体はラックマウント1Uとコンパクトです。



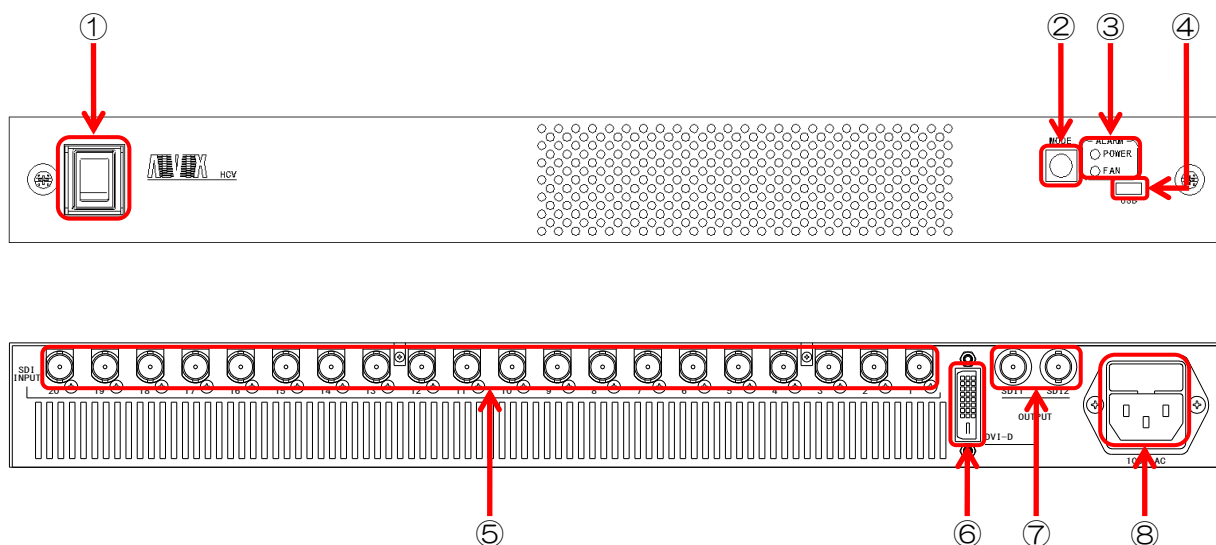
20面(5×4)表示

## 2. 仕様

---

- ◆入力信号
  - 信号数 : 20ch/16ch
  - 信号形式 : HD-SDI SMPTE292M 1080i  
SD-SDI SMPTE259M-C 480i
  - コネクタ : BNC × 20個/16個
  
- ◆出力信号 (DVI)
  - 信号形式 : DVI (1920×1080p) 1系統
  - コネクタ : DVI-D
  
- ◆出力信号 (SDI)
  - 信号形式 : HD-SDI (1080i 59.94Hz) 2系統
  - コネクタ : BNC
  
- ◆制御
  - 信号数 : USB 1系統
  - コネクタ : micro-USB
  - 設定ソフト : HCVのレイアウト編集の他、全ての機能を設定する事が出来る設定ソフトが付属します。
  
- ◆機能
  - 表示サイズ : 任意のサイズ、位置でレイアウトが可能  
※但し、ch1~ch4或いは、ch5~ch8・・・  
の4面の面積の合計が、1920×1080を超える事は出来ません。
  - プリセット : 登録してあるプリセットをロータリースイッチで切替可能
  - ふちどり色 : チャンネルごとに64色の中から指定可能  
また、ふちどり幅を設定可能 (0、4、8、16、24、32ドット)
  - ロゴ合成 : 空きチャンネル部分に静止画1個を4か所に出力する事が可能  
約320dot×240dot (最大面積: 81920dot)  
※複数種類のロゴを表示することはできません。
  - OSD : チャンネルごとに12文字を表示する事が可能  
文字は全角で、ひらがな、カタカナ、英数、漢字 (JIS 第1水準)  
位置は左上、中央上、右上、左下、中央下、右下からチャンネルごとに選択可能  
文字を合成した後にスケーリングを行います。
  - オーディオバー : エンベデッドオーディオを分離し、8ch/4chのオーディオバーとして合成します。
  - 機器状態通知 : 機器状態 (電源電圧低下、FAN 停止) を本体前面 LED、出力画面表示で通知します。
  
- ◆使用温度範囲 : 5℃ ~ 40℃ (結露なきこと)
  
- ◆電源
  - 電源電圧 : 100V AC ±5%
  
- ◆外形寸法 : H44 × W430 × D305 (mm)  
1Uラックマウントサイズ (突起含まず)

### 3. 各部の名称と機能



① 電源スイッチ

本機器の電源ON/OFFを行います。

② モード切り替え用ロータリースイッチ

動作プリセットを選択するための、ロータリースイッチです。

0 : 外部制御連動

1~9 : プリセット1~9

A~F : プリセット10~15

※ロータリースイッチ1~F選択中であっても、外部制御接続中に設定ソフトからプリセットの変更を行うと、設定ソフトに連動して動作します。

ロータリースイッチ拡大図

例：「0」設定時



③ アラーム LED

異常状態時、LED が赤く点灯します。

アラーム種類	発報条件
POWER ALARM	電源電圧低下
FAN ALARM	ファン停止

④ micro-USBコネクタ

外部制御用コネクタです。

⑤ 信号入力コネクタ

SDI入力コネクタです。

⑥ 信号出力コネクタ

DVI出力コネクタです。

- ⑦ 信号出力コネクタ  
SDI出力コネクタです。
- ⑧ AC入力  
本機の電源入力（3Pインレット）です。

## 4. 設置手順

1. 信号入力に、SDI信号を入力します。  
信号はHCV-201Cで20ch分、HCV-161Cで16ch分入力可能です。
2. 装置のSDI出力もしくはDVI出力とモニタを接続します。
3. パソコンと装置をUSBケーブルで接続します。
4. パソコンを使用した装置の設定については、『設定ツール操作説明書』をご覧ください。

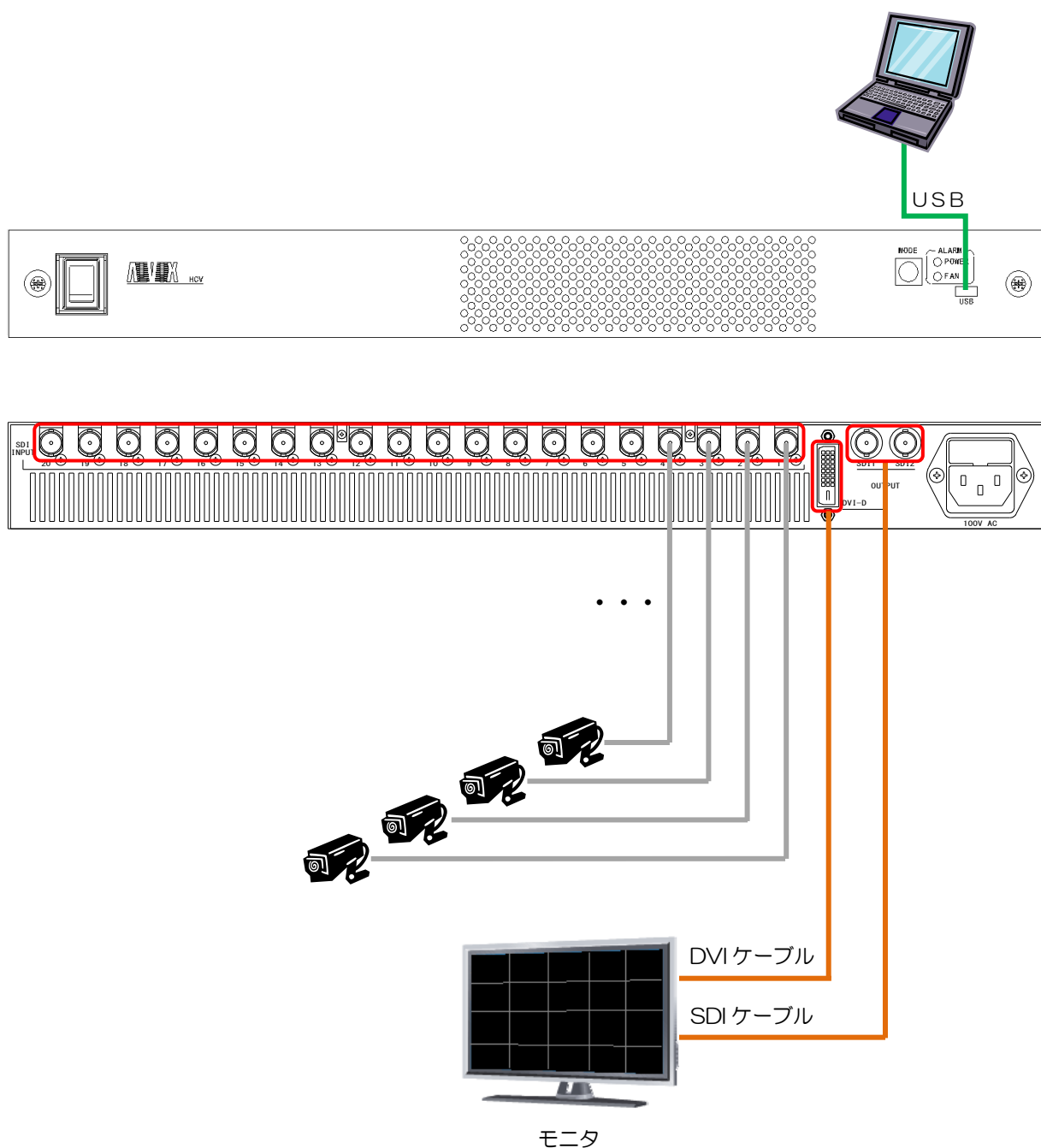


図 4.1 接続図 (HCV-201Cを例にしています)



## 5. 機器状態通知

---

- ◇電源電圧低下、ファン停止異常を通知します。
- ◇通知方法は、本体アラームLED、出力画面表示です。
- ◇出力画面表示は、アラーム発報時出力しない様に設定可能です。
  - 設定方法は、『設定ツール操作説明書』をご覧ください。

アラーム種類	発報条件
POWER ALARM	電源電圧 4.2V 以下
FAN ALARM	ファン停止

## お問い合わせ先

お買い上げいただきました弊社製品についてのアフターサービスは、お買い上げの販売店におたずねください。  
なお、販売店が不明の場合は弊社へお手数でもご連絡ください。

故障・保守サービスのお問い合わせは

販売店：

TEL  
担当

製品の操作方法に関するお問い合わせは

無断転載禁止

アルビクス株式会社  
〒959-0214  
新潟県燕市吉田法花堂1974-1  
TEL：0256-93-5035  
FAX：0256-93-5038